

## Ikke gi forbrukerne krisebelastning!

Miljøverndepartementet har satt strenge vilkår for reservekraftverk på Tjeldbergodden. Styreleder Eilif Amundsen er fornøyd med rammebetingelsene, men bekymret fordi Stortinget har besluttet at alle ekstremtiltakene skal belastes alminnelig forbruk.

Miljøverndepartementet setter strenge vilkår i utslippstillatelsen for CO<sub>2</sub> fra Statnetts mobile reservekraftverk på Tjeldbergodden som skal baseres på gass. Kraftverket kan bare tas i bruk hvis det er stor fare for kraftrasjonering og alle andre aktuelle tiltak er prøvd.

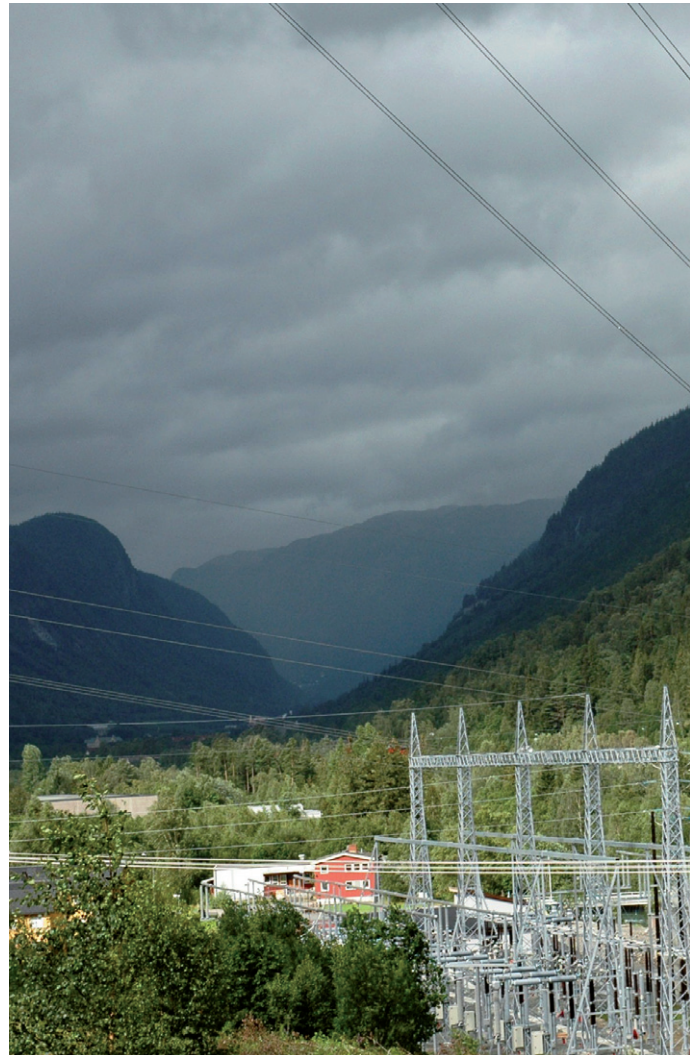
FSN mener det er gitt fornuftige rammebetingelser for bruk av de mobile gasskraftverkene i krisesituasjoner. Statnett og NVE beskriver rammer som angir når de mest ekstreme SAKS-tiltak (svært anstrengte kraftsituasjoner) skal kunne iverksettes! Dette er i tilfelle de mest ekstreme kraftkriser oppstår og når sannsynligheten for rasjonering er mer enn 50 prosent.

– Det FSN er mest bekymret for er at Stortinget har besluttet at alle ekstremtiltak (SAKS) skal belastes alminnelig forbrukere. FSN har tidligere beregnet at slike kstremtiltak kan beløpe seg til milliardbeløp, sier styreleder Eilif Amundsen.

Utslippstillatelsen gjelder bare for ett og et halvt år fram til 1. juli 2009, og tillater bare at kraftverket drives i maksimalt fem måneder i året, forutsatt en svært anstrengt kraftsituasjon.

Eilif Amundsen mener at Miljødepartementet burde ha imøtekommet ønsket om at utslippstillatelsen skulle gjelde i tre år, slik det ble søkt om.

Statnett må samtidig utrede muligheten for å bruke biodiesel, og testing av biodiesel skal skje sommeren 2008. Statnett legger til grunn at kraftverket skal være i bruk i ett av 20 år, og da maksimalt fem måneder. Det innebærer utslipp på 367 000 tonn CO<sub>2</sub>.



*FSN er fornøyd med rammebetingelsene for bruk av reservekraftverk på Tjeldbergodden, men ser truende skyer over tiltak som kan belaste alminnelig forbruk med ekstrakostnader for SAKS-tiltak.*

FOTO: BJARNE LANGSETH

## Nye 150 millioner kroner til full bredbåndsdekning

– Folk må kunne bosette seg der de selv ønsker, sa kommunal- og regionalminister Magnhild Meltveit Kleppa og bevilget 150 millioner kroner til fylkeskommunene for at de i samarbeid med andre aktører kan fullføre jobben med å få full bredbåndsdekning.

– Skal vi nå dette målet må folk ha lik tilgang til mobilnett og bredbånd uansett hvor de velger å bo. Der det allerede er full bredbåndsdekning, kan pengene brukes til for eksempel utbygging av mobilnettet, sa Meltveit Kleppa.



FSN mener at leveringssikkerhet må komme foran utnyttelse av markedskreftene.

FOTO: BJARNE LANGSETH

**NVE har innskjerpet praksis for utsetting av tjenester innen nettvirksomheten. FSN har støttet EL&IT-forbundets klage på konkurranseutsetting ved Agder Energi Nett, og legger vekt på viktigheten av å trygge den lokale beredskap og sikkerhet i distriktene.**

I et rundskriv til alle nettselskapene like over nyåret presiserer NVE hvilke regler som gjelder og i hvilket omfang tjenesteutsetting er forenelig med energiloven og netteiers konsesjoner. I skrevet heter det blant annet:

”I den senere tid har noen nettselskaper planlagt å sette ut de fleste funksjoner til andre juridiske enheter, som selskaper i samme konsern eller eksterne selskaper, og bare beholde et fåtall personer i selskapet med konsesjon. Slike løsninger er ikke i samsvar med gjeldende regelverk.”

I en kommentar til dette skrevet sier adm. direktør Ketil Grasto Røn i Hafslund Nett AS til Europower at han tolker rundskrevet slik at markeds- og konkurransemekanismene ikke kan brukes til noe som helst. Han sier også: – Disse kravene vil verken gi fornuftig økonomi eller god kvalitet på netjtjenesten, til tross for at det er det som burde ligge til grunn for myndighetenes krav.

I FSNs brev til OED med støtte til EL&IT-forbundets klage på konkurranseutsetting av tjenester ved Agder Energi Nett AS legges det mer vekt på at en omfattende outsourcing av nettdriften kan svekke beredskap og sikkerhet. I brevet heter det blant annet:

”Vi har de senere år opplevd flere eksempler på hvor viktig det er med lokal beredskap, lokalkunnskap og nærhet til skadested når kundene påføres store belastninger som følge av strømbrudd ved uvær. Her kan det vises til ulemper som følge av store snømengder på Sørlandet, orkanen Narve i Nord-Norge og den såkalte Steigen-saken. Med bakgrunn i at fagfolk nå er klar på at klimændringene vil føre til en økning av slike uværperioder, mener FSN at det er enda viktigere enn før å sikre den lokale beredskapen i distriktene med den nødvendige kompetanse, trygghet og nærhet som kan skape en tilfredsstillende leveringssikkerhet. Ved innleie av beredskapstjenester utenfra introduseres en risiko for mislighold av avtaler, mindre lokalkunnskap, lengre reaksjonstid og mislighold fra det innleide selskapet side. Dette kan etter FSNs mening ikke være i trå med konsesjonskravene.”

## AMS-møte med NVE

To av utvalgets medlemmer, Odd Refsdal (FSN) og Svein Eriksen (KSB) deltok den 30. 11. 07 på AMS-møte med NVE. (AMS = avanserte målings- og styringssystemer). Det var også deltagere fra EBL og KS Bedrift i tillegg til tre fra NVE.

Dette var fra NVEs side først og fremst ment som et uformelt møte for å holde ved like kontakten med bransjeorganisasjonene, orientere om status for prosjektet og for å luften AMS-relaterte problemstillinger.

Utvalget framsatte følgende synspunkter:

Krav til nye målere bør være at det skal kunne håndtere timesmåling, men av hensyn til oppfølging/daglig drift bør bruk av timesmåling begrenses. Ukesavlesning virker fornuftig. Ellers må det utvises edruelighet når det spesifiseres funksjonskrav, av hensyn til robusthet og drift. NVEs synspunkter om pluggbare enheter kan være vel og bra, men NVE bør ikke mene noe på dette detaljeringsnivået. Dette bør det være opp til bransjen å finne ut av.

## Konstruktiv prosess

**Utvalget hadde den 9. januar et oppsummeringsmøte etter NVEs workshop som ble gjennomført samme dag.**

Inntrykket fra NVEs workshop er positivt. Det var preget av edruelighet og ut fra det som kom fram kan en håpe på en konstruktiv og god prosess framover. Det ble ellers diskutert viktigheten av at nettselskapene samarbeider i møtet med leverandørindustrien. Nåværende leverandører er nok ivrige etter å binde opp nettselskap, og det bør henstilles til netteselskapene å finne samarbeidsformer (lokalt eller over større områder) for å utarbeide spesifikasjoner og stå sterkere i møte med leverandørindustrien. En bør ha is magen og i det minste vente til forskriftene med funksjonskrav er vedtatt. Haugaland Kraft deltar i et lokalt nettverk (IFER) for samarbeide i regionen Sunnhordland og Haugalandet. Det er så langt tatt initiativ til samarbeid om innføring av AMS. Dette kan kanskje være en modell også for andre regioner.

### DET LUNE HJØRNET

#### Pengestrøm til tempelet

Troens Bevis vil bygge kraftverk og tjene penger på strømproduksjon i Sarons Dal. Troens Bevis Verdens- evangelisering i Kvinesdal søker nå konsesjon på bygging av et kraftverk i elven Litleåna. De håper at dette skal gi inntekter på sikt til organisasjonen. Elven Litleåna renner tvers gjennom stevneområdet til i Sarons Dal. Det er kraftselskapet Dalane Energi som er samarbeidspartner i utarbeidelsen av konsesjonssøknaden.

Har man bare troen, så kan man bevise at penger kan renne i strie strømmen inn i tempelet.